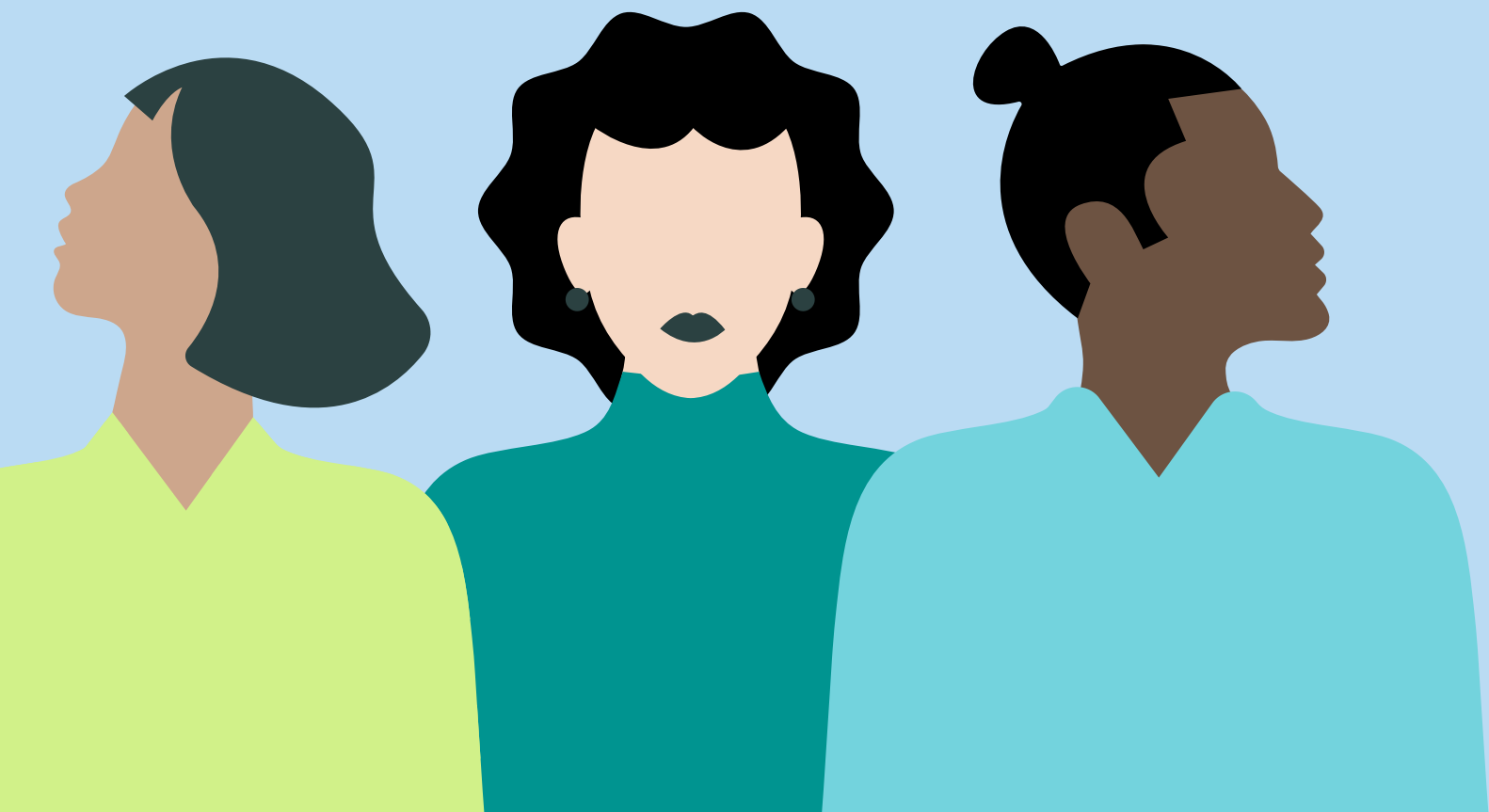


# Información sobre la viruela del mono



Financiado por:

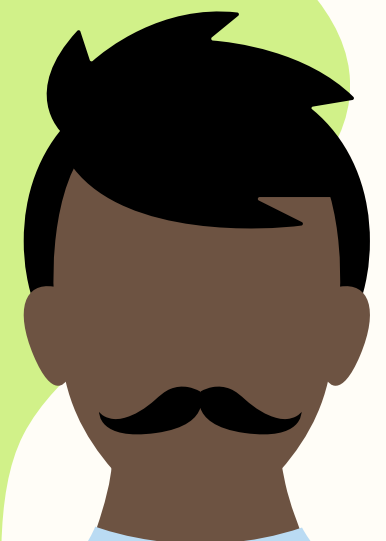
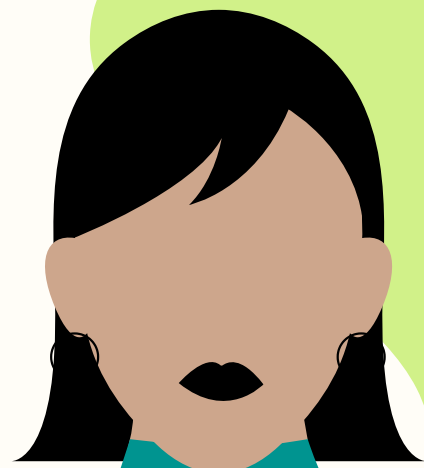


GILEAD



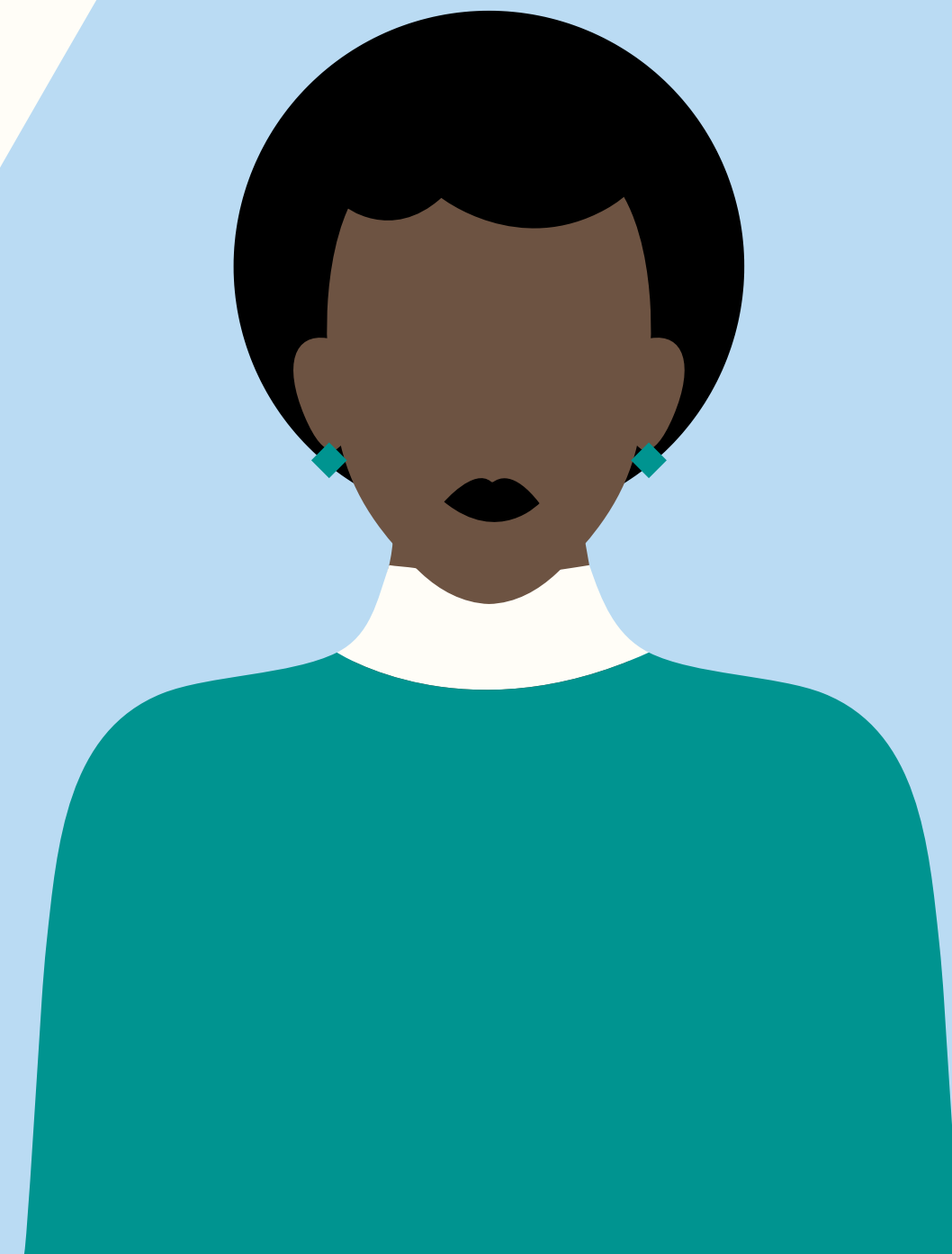
GOBIERNO  
DE ARAGÓN

¿Qué es la viruela  
del mono?



## ¿Qué es?

El virus de la viruela del simio se identificó por primera vez en los monos, de ahí el nombre. Sin embargo, se cree que en realidad se encuentra principalmente en roedores (por ejemplo, ardillas o ratas). La transmisión a humanos es posible, por ejemplo, a través de mordeduras, fluidos corporales (infección por gotitas) y consumo de la carne. Pertenece a la familia de la viruela, pero es mucho más leve que la viruela humana y tampoco es tan infecciosa



¿Cómo se  
transmite?



# ¿Cómo se transmite?



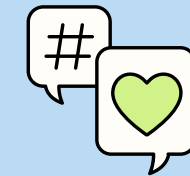
## Contacto íntimo

El principal mecanismo de transmisión en los casos actuales parece ser entre parejas sexuales



## A través de gotas

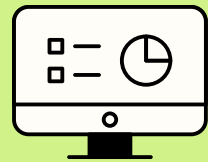
Gotas respiratorias grandes durante el contacto cara a cara directo y prolongado.



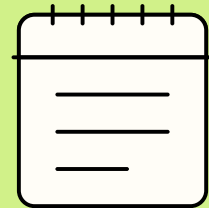
## Contacto directo con secreciones

Secreciones y material de las vesículas y pústulas que genera una persona infectada o con objetos contaminados con ese material, como ropa de cama, ropa de vestir o toallas.

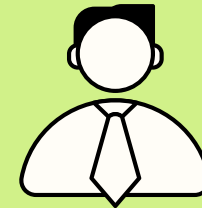
# ¿Qué síntomas tiene?



El periodo de incubación (desde que se contrae la infección hasta que aparecen los síntomas) es de 5 a 21 días. Los síntomas suelen durar entre 2 a 4 semanas.



Se puede comenzar con síntomas generales (cansancio, dolor de cabeza, dolores musculares, fiebre, inflamación de los ganglios) y a los días desarrollar una erupción que evoluciona de macula a pápula, vesícula, pústula y costra que al final se secan y se caen.



Éstas lesiones aparecen principalmente en zona genital y perioral en un alto número de casos en el brote actual.



La enfermedad es autolimitada y la mayoría de las personas se recuperan en varias semanas.

¿Qué hacer si  
pienso que que me  
he infectado con  
MPX?

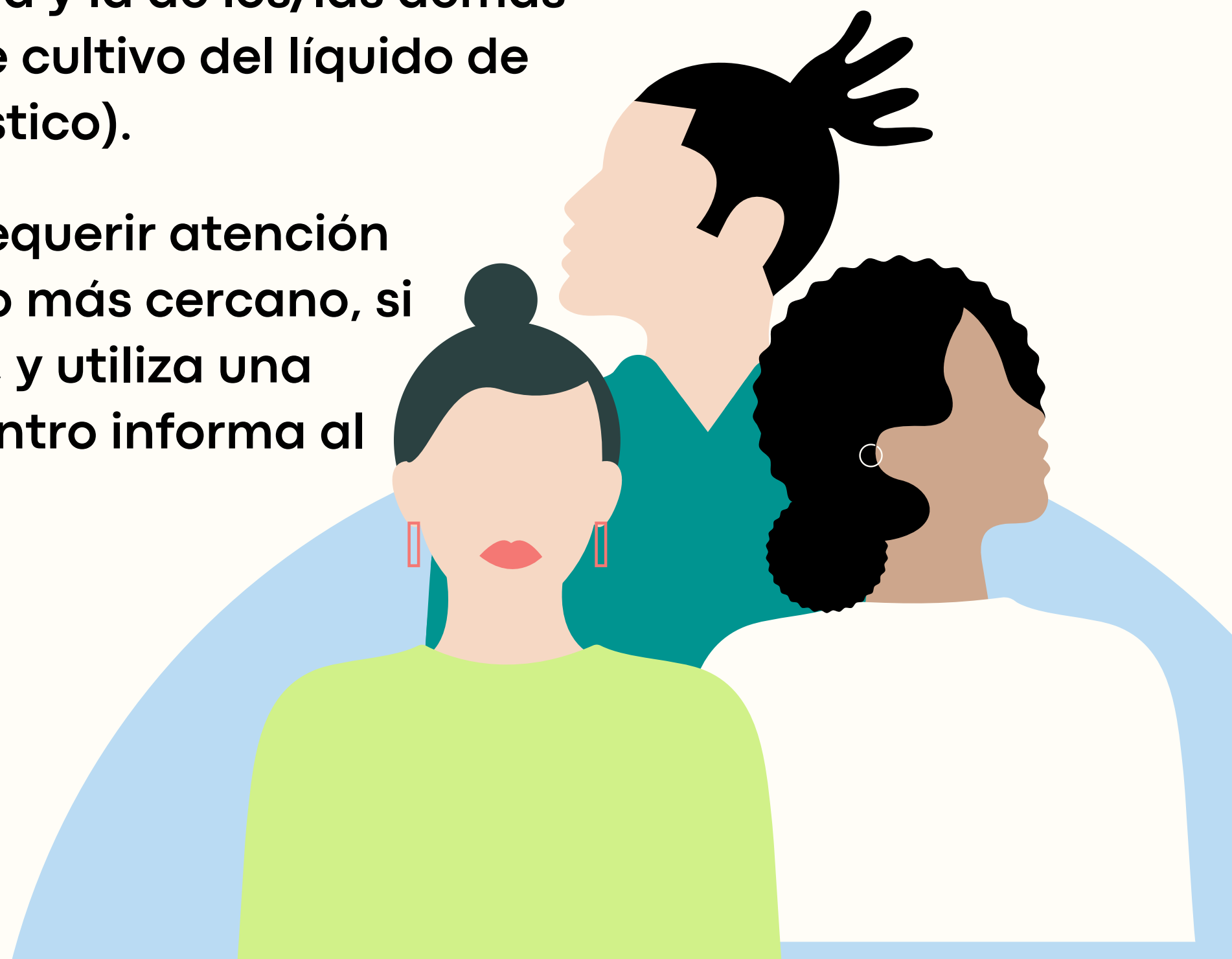


1

Si crees que puedes estar infectado/a y los síntomas son leves, no acudas a un centro sanitario, aíslate y llama al centro de salud para explicar lo que sucede. Ellos te informarán de los pasos a seguir para que las medidas a adoptar sean más seguras para su salud y la de los/las demás (es posible que te hagan una prueba de cultivo del líquido de las vesículas, para confirmar el diagnóstico).

2

Si tienes síntomas graves que puedan requerir atención hospitalaria, acude a su centro sanitario más cercano, si puede ser no utilices transporte público, y utiliza una mascarilla quirúrgica. A tu llegada al centro informa al personal sanitario de tus sospechas.





# En todos los casos



- **Debes permanecer en tu domicilio y a ser posible estar en una habitación separada del resto de convivientes**
- **Seguir normas básicas de higiene**
- **Se debe evitar el contacto físico y las relaciones sexuales con personas sintomáticas.**
- **Aislar a la persona enferma de los animales de compañía**
- **Cubrir las lesiones**
- **Usar mascarilla quirúrgica**
- **No usar utensilios del hogar**
- **Avisa a las personas con las que hayas tenido un contacto estrecho**

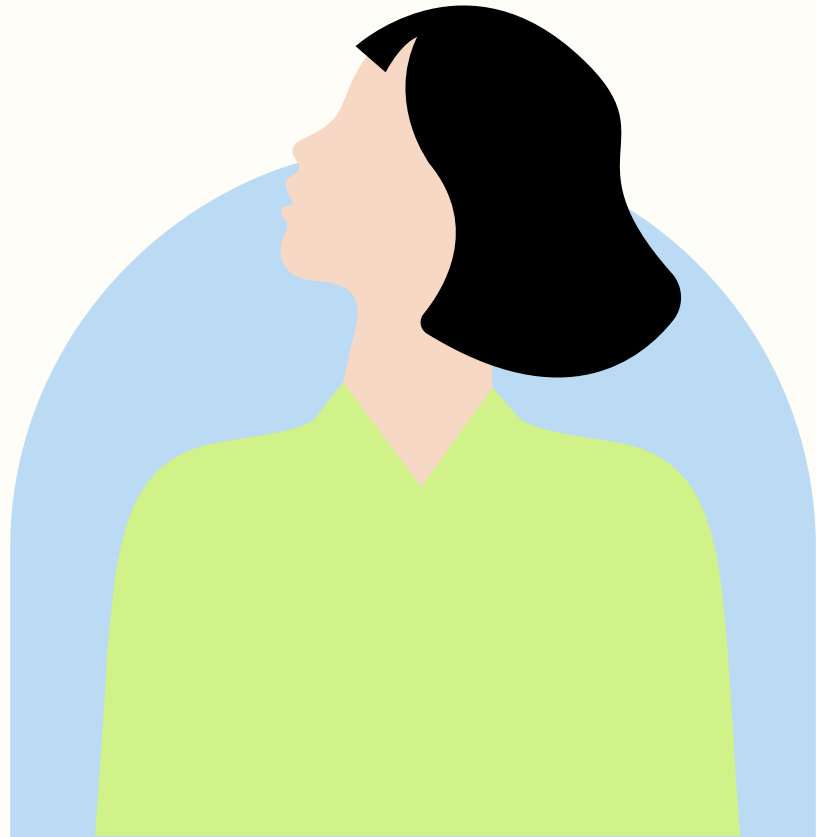
# ¿Existe un tratamiento o vacuna?



Hay antivirales que pueden ser utilizados con cierta eficacia en caso de aparición de síntomas graves en personas con viruela de los monos o Monkeypox. Existen evidencias de que la vacuna de la viruela reduce el riesgo asociado a esta enfermedad, sin embargo, no existe una indicación clara para su utilización de forma masiva.

# Conclusiones

- Disfruta del verano y de tu vida sexual, pero recuerda que es muy importante explorarse y conocerse a uno mismo.
- La confianza en tu pareja sexual es fundamental para una sexualidad satisfactoria plena, pero eso no significa que no estemos atentos a que nosotros o nuestras parejas podamos tener lesiones.
- El verano es muy largo y cuidar de las personas de nuestro entorno y de nosotros mismos es importante. Aún quedan muchos días de verano.
- La información es poder. Gocemos del verano con información, pero NO con miedo aunque SIEMPRE atentos. ¡No estigmaticemos!



# Si necesitas más información ponte en contacto con:



Asociación SOMOS LGTB+ de Aragón

•Servicio SexInform telf. 655 804 124

San Pablo 131 local iz 50003 Zaragoza

<https://somoslgtb.com/>